



# தேக்கு சாகுபடி

வனமரபியல் மற்றும் மரப்பெருக்கு நிறுவனம்  
கோயம்புத்தூர் - 641 002

உலகின் மிகவும் மதிப்பு வாய்ந்த மரம் தரும் தாவர இனங்களில் தேக்கு ம் ஒன்றாகும். இதன் அறிவியல் பெயர் டெக்டோனா கிராண்டிஸ். இது நல்ல வடிகால் வசதியுள்ள ஆற்று வண்டல் மண் மற்றும் மணற்பாங்கான செம்மண் நிலங்களில் நன்கு வளரக் கூடியது. கடல் மட்டத்தில் இருந்து 1200 மீ உயரம் வரையும், ஆண்டு மழைப் பொழிவு 800-2500 மி.மீ



உள்ள பகுதிகளிலும் இயல்பாக காணப்படுகிறது. மேலும் தமிழகம், இராஜஸ்தான், மத்தியப்பிரதேசம், ஆந்திரப் பிரதேசம் ஆகிய மாநிலங்களின் வறண்ட பகுதிகளில்கூட இயற்கையாகவே வளருகிறது. வெளிச்சம் அதிகமுள்ள இடங்களில் நன்றாக வளரும் தன்மை உடையது. வளரும் இடத்தைப் பொறுத்து சராசரியாக 50 ஆண்டுகளில் 20-35 மீ உயரமும் 90-170 செ.மீ. சுற்றளவும் கொண்டதாக வளருகிறது. இது இலையுதிர்க்கும் மரவகையாதலால், நவம்பர் முதல் ஜனவரி வரை இலையுதிர்த்து, நீண்ட நாட்களுக்கு இலையின்றியே காணப்படும். தேக்கு மரம் நல்ல வலிமையுடைய, கரையான் தாக்காத தன்மையுடையது. கப்பல், படகு, மரச்சாமான்கள், அறைகள், கதவு, ஜன்னல் மற்றும் அலங்காரப் பொருட்கள் தயாரிப்பில் பெரும் அளவில் பயன்படுத்தப்படுகிறது. தேக்கிற்கு தேசிய மற்றும் சர்வதேச அளவில் பெரும் தேவை இருக்கிறது.

## பூக்கும், காய்க்கும் பருவம்

தேக்கு நடட ஆறு ஆண்டுகளில் பூக்கத் தொடங்கினாலும் நன்கு பூக்க 15 ஆண்டுகள் தேவைப்படுகிறது. ஜூன் - செப்டம்பர் மாதங்களில் பூத்து, நவம்பர் - ஜனவரி மாதங்களில் காய்ப்பு முடிவுறும். தேக்கில் காய் பிடிப்பு மிகவும் குறைவு (1-2%). சராசரியாக 40 வயதுடைய மரத்திலிருந்து சுமார் 3 கிலோ காய்கள் கிடைக்கும். ஒரு கிலோவிற்கு 1150-2800 காய்கள் இருக்கும். பறித்த காய்களை தூய்மைப்படுத்தி 2-3 நாட்கள் வெயிலில் காய வைத்து பைகளில் சேகரித்து வைக்கலாம். காற்றுப்புக்காத கொள்கலன்களில் 12% ஈரப்பதம் இருக்கும்படி சுமார் 2 அல்லது 3 ஆண்டுகள் சேமித்து வைக்கலாம்.



## நாற்றங்கால் தயாரிப்பு

விதை உறக்க நிலை காரணமாக தேக்கின் முளைத்திறன் குறைவாக இருக்கும். இந்த விதை உறக்க நிலையை நீக்க விதைகளை சாக்குப்பையில் நிரப்பி ஓடும் நீரில் 12 மணி நேரம் ஊறவைத்து, பின் 12 மணி நேரம் வெயிலில் உலர்த்தவும். இவ்வாறு தொடர்ந்து 1 வாரம் செய்து பிறகு விதைக்கலாம்.

10மீ X 1 மீ X 1 அடி அளவுள்ள மேட்டுப் பாத்திகளில் விதைகளை ஊன்றி தென்னங்கீற்று அல்லது வைக்கோல் கொண்டு பாத்திகளை மூடியபடி தினமும் நீர் ஊற்றி வரவேண்டும். 10லிருந்து 15 நாட்களில் விதைகள் முளைக்கத் தொடங்கி 35-45 நாட்களுக்கு நீடிக்கும். முளைப்பு துவங்கியவுடன், வைக்கோல் மற்றும் தென்னங்கீற்றுக்களை நீக்கிவிடலாம். செடிகள் வளர்ந்ததும் அவைகளை பாலித்தீன் பைகளுக்கு மாற்றி நடலாம் அல்லது ஒரு வருடம் வரை நாற்றங்காலிலேயே பராமரித்து வேர்த்தண்டு கரணையை நடவுப் பொருளாகப் பெறலாம்.



## வேர்த்தண்டு கரணை

ஒரு ஆண்டு வயதுடைய செடிகளை நாற்றங்காலிருந்து பிடுங்கி இலைகள் மற்றும் கிளை வேர்களை நீக்கி 4-6 செ.மீ. மேல் தண்டுப் பகுதியும், 15-20 செ.மீ. வரை ஆணிவேர்ப் பகுதியும் உடைய வேர்த்தண்டு கரணையை தயாரிக்கலாம். இந்தியாவில் பொதுவாக தேக்குத் தோப்பு வளர்ப்பதற்கு வேர்த்தண்டு கரணையே பயன்படுத்தப்படுகிறது. மேலும் இந்த வேர்த்தண்டு கரணையை எளிதாக பயிர் செய்யும் இடத்திற்கு எடுத்துச் செல்லலாம்.

## தரமான விதைகள்



விதைப்பண்ணை

வனமரபியல் மற்றும் மரப்பெருக்கு நிறுவனமும் (IFGTB), தமிழக வனத்துறையும் விதை உற்பத்தித் தோட்டங்களையும் (SPA), குளோனல் விதைப் பண்ணைகளையும் (CSO) உருவாக்கி மேம்படுத்தப்பட்ட தேக்கு விதைகளைப் பெற வழிவகுத்துள்ளன. இவ்விதைகள் மூலம் உருவான தேக்கு மரங்கள், அதிக உயரம், சுற்றளவு மற்றும் உற்பத்தியை பெருக்கக் கூடியவை.

## குளோன்கள்

செலவு குறைவான தொழில்நுட்பத்தின் மூலம் வன மரபியல் மற்றும் மரப்பெருக்கு நிறுவனம், தேக்கு குளோன்களை உருவாக்கியுள்ளது. நல்ல வளர்ச்சி விகிதம், உயரம், சுற்றளவு, நேரடியான தடி வளர்ச்சி, பருமன் மற்றும் பூச்சித் தாக்காத மரங்கள் போன்றவற்றின் அடிப்படையில் நல்ல தேக்கு மரங்கள் (Plus tree) தேர்வு செய்யப்பட்டு, அவ்வகை மரங்களின் மறுதாம்புத் துளிகளில் (Coppice shoots) இருந்து பாலிலா இனப்பெருக்கம் மூலம் குளோன்கள் உற்பத்தி



சிறந்த மரம்

செய்யப்படுகிறது. இக் குளோன்களின் வளர்ச்சிவிதம் தாய் மரங்களின் சிறப்பு இயல்புகளை அப்படியே கொண்டிருக்கும். விதைவழி உருவான தேக்கைவிட குளோன்கள் மூலம் உருவான தேக்கு உற்பத்தியை இருமடங்காக கொடுக்கக்கூடியது.

திசு வளர்ப்பு மூலம் பெருக்கம் செய்யப்பட்ட உயர்தர குளோன்களையும் தோப்பு நடவுக்குப் பயன்படுத்தலாம். திசுவளர்ப்பு என்பது ஒரு பாலிலா இனப்பெருக்கமே தவிர இதன்மூலம் செடியின் தரத்தை மேம்படுத்த இயலாது. திசு வளர்ப்புக்கு தேர்ந்தெடுக்கும் மரங்களைப் பொறுத்தே, அதன் நடுபொருள் தரமும் அமைந்திருக்கும்.



குளோன்கள்

## தேக்குத் தோப்பு உருவாக்குதலும் பராமரிப்பும்



குளோனல் தோப்பு

தேக்குத்தோப்பு உருவாக்குவதற்கு நன்கு நிலத்தை உழுது, பின் 2 X 2 மீ அல்லது 3 X 3 மீ அல்லது 3 X 4 மீ இடைவெளிகளில் 45 X 45 X 45 செ. மீ. அளவுகளில் குழிகளை, மழைக்காலத்திற்கு முன்பே எடுத்துவிட வேண்டும். மண் மற்றும் தொழுஉரக் கலவையால் குழிகளை நிரப்ப வேண்டும். மழைக்காலத்தில் வேர்த்தண்டு கரணையை நடவேண்டும். 7-10 நாட்களில் வேர்த்தண்டு கரணைகள் துளிர் விடும். பாலித்தீன் பைகளில்

வளர்க்கப்பட்ட நாற்றுக்களையும் மற்றும் குளோன்களையும் இவ்வாறாகவே நடவு செய்யலாம். ஆரம்பக் கட்டத்தில் வாரா வாரம் நீர் ஊற்றி, தொடர்ந்து, களை நீக்கமும், கவாத்தும் செய்ய வேண்டும். சொட்டு நீர்ப் பாசனமும் பயனுள்ளதாக இருக்கும். ஆறு மாதம் கழித்த பின் ஒவ்வொரு செடிக்கும் 50 கி NPK உரம் 15:15:15 என்ற விகிதத்தில் 3 வருடம் வரை கொடுத்து வளர்ச்சியை அதிகப்படுத்தலாம். 2 X 2 மீ இடைவெளியில் உருவான தோப்பாக இருப்பின் நட்ட 5 மற்றும் 10 ஆண்டுகளில் அடுத்தடுத்த வரிசையில் உள்ள மரங்களை வெட்டி விடவேண்டும். இதன்மூலம் மரத்தின் சுற்றளவை அதிகரிக்கலாம்.



10-15 வயதுடைய மரத்துக்கும், 50 வயதுடைய மரத்துக்கும் மரக்கட்டைகளின் தரங்களில் பெரிய மாறுபாடு இருப்பதில்லை. எனவே நல்ல தரமான நடுபொருள்கள் அல்லது குளோன்கள் மூலம் உருவாக்கப்பட்ட, பாசனம் மற்றும் பராமரிப்புள்ள தோப்புகளை 15-20 ஆண்டுகளில் அறுவடை செய்யலாம். பிரேசில் மற்றும் மலேசியாவில் தேக்கு 15-20 ஆண்டுகளிலேயே அறுவடை ஆகிறது. தஞ்சாவூர் மற்றும் திருவாரூர் பகுதிகளில் படுகை தேக்கு மரங்கள் 25-30 ஆண்டுகளில் அறுவடை செய்யப்படுகின்றன. சாகுபடி



நிலங்களின் வரப்பு ஓரங்களிலும் தேக்கு மரங்களை நடவு செய்யலாம். வரப்பு ஓரங்களில் தெற்கு வடக்காக நட்டால் வேளாண் பயிர்களின் உற்பத்தியை அதிகம் பாதிக்காது.

## வேளாண் காடு வளர்ப்பு

தேக்கை, சவுக்கு மற்றும் வேளாண் பயிர்களான சோளம், பருத்தி, மஞ்சள், தக்காளி, மிளகாய் போன்றவற்றுடன் சேர்த்து சாகுபடி செய்யலாம். மேலும் தேக்குடன் தென்னை, வாழை, மஞ்சள், சோளம், பருத்தி மற்றும் காய்கறிகள் போன்றவற்றை இணைத்தும் பயிரிடலாம்.

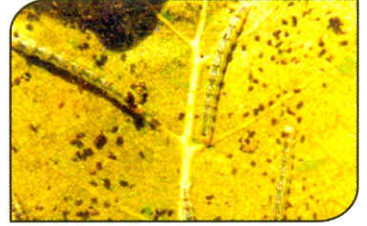
## தேக்கைத் தாக்கும் பூச்சிகள்



ஹிப்பிளியா ப்யூரா

அல்லது எண்டோ சல்பான் (2.5-3மி.லி./1லி நீர்), அல்லது நீம் அசால் 1% (3-4 மி.லி/1 லி நீர்) கரைசல் ஏதேனுமொன்றை இலைகளின் மேல், 10-15 நாட்கள் இடைவெளியில் தெளிப்பதன் மூலம் கட்டுப்படுத்தலாம். NPV வைரஸ் சார்ந்த உயிர்க்கொல்லி மூலமாகவும் சில இலையுண்ணிகளை கட்டுப்படுத்தலாம்.

இலையுண்ணிகள் (ஹிப்பிளியா ப்யூரா), இலைசுரண்டும் பூச்சிகள் (யூடெக்டோனா மேக்ராலிஸ்) ஆகியவை முக்கியமாக தேக்கைத் தாக்கும் பூச்சிகள் ஆகும். நாற்றங்கால் செடிகளிலும், தோப்பு மரங்களிலும் இவை அதிகம் பாதிப்பை உண்டாக்கும். தொடர் கண்காணிப்பும், தாக்குதல் அறிகுறி தெரிந்தவுடன் புழுப்பருவத்திலேயே நீக்கி அழிப்பதும் அவசியம். அதிக பாதிப்பு ஏற்பட்டிருப்பின் மோனோ குரோட்டோபாஸ்



யூடெக்டோனா மேக்ராலிஸ்

மேலும் தகவல்களுக்கு அணுகவும் :

## இயக்குநர்

வனமரபியல் மற்றும் மரப்பெருக்கு நிறுவனம் (IFGTB)

1061, R.S. புரம் (அஞ்சல்) கோவை - 641 002

தொலைபேசி : 91 422 2484100

மின்னஞ்சல் : dir\_ifgtb@icfre.org

Prepared by : K. Palanisamy, M. Krishnamoorthy and K. Gireesan  
Institute of Forest Genetics and Tree Breeding, Coimbatore-2.

(தமிழ் வடிவம் : பழ. சந்திரசேகரன், IFGTB)